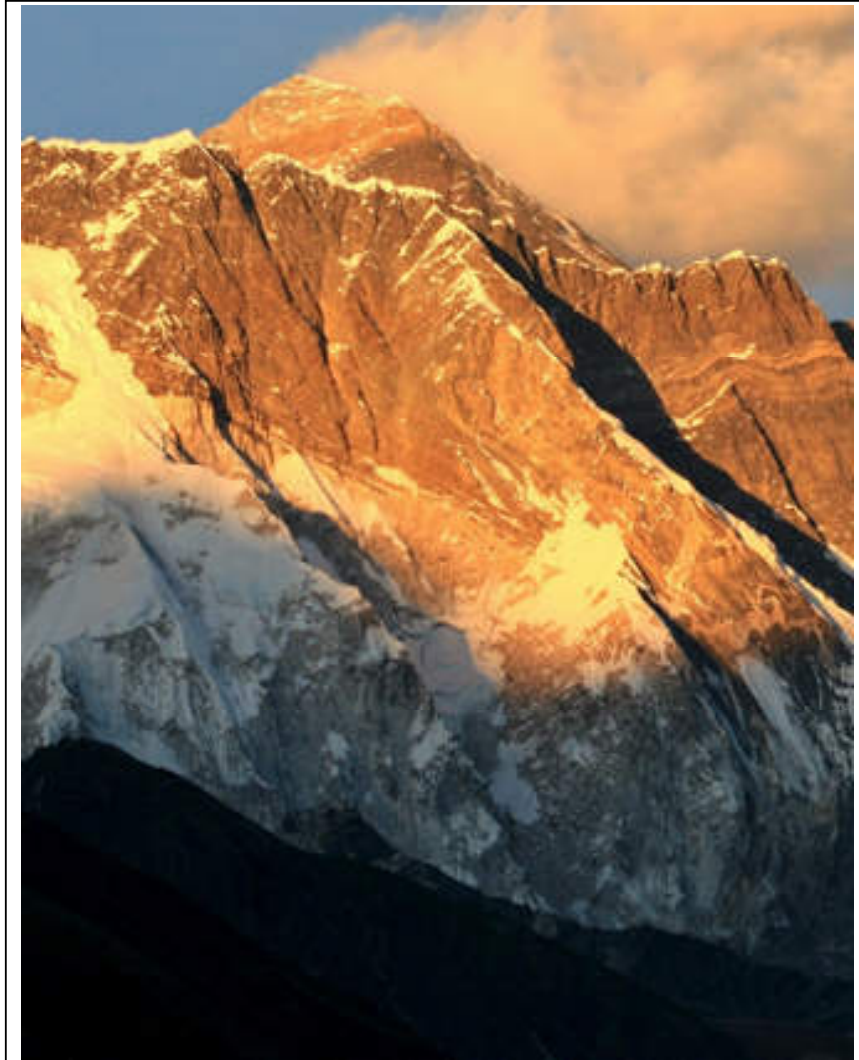


令和 6 年度
第 25 回通常総会資料

令和 6 年 5 月 18 日(土)
松本市島立 4539-7

MHC 記念館「展示会場」



夕闇迫る世界最高峰ベレスト 8848mの雄姿

タンボチェ 3867mから

撮影 鈴木雅則

特定非営利活動(NPO) 法人
松本ヒマラヤ友好会

特定非営利活動（NPO）法人

松本ヒマラヤ友好会第25回通常総会次第

令和6年5月18日

於：MHC記念館

1. 開会のことば
1. 理事長挨拶
1. 来賓祝辞
 - ①来賓者紹介
 - ②総会への祝電披露
1. 議長及び議事録署名人選出
1. 定足数の確認
1. 議事
 - ①令和5年度事業報告及び収支決算報告
 - ②令和6年度事業計画及び収支予算計画
 - ③その他
 - ・MHC山岳保険説明
1. 議長解任
1. 閉会のことば

本日ここに 特定非営利活動法人松本ヒマラヤ友好会令和六年度
第二十五回通常総会が盛大に開催されますことを心よりお慶び申し
あげます

貴法人の今後益々のご発展をお祈り申しあげますとともに 皆様
方のご健勝を心よりご祈念申しあげます

本日は誠におめでとうございます

令和六年五月十八日

松本市長

臥雲

義尚



Registration No:791

मात्सुमोतो हिमालयन मित्रता क्लब
Matsumoto Himalayan Friendship Club



Matsumoto Himalaya Friendship Club,
Matsumoto, Nagano
03, May 2024

Dear, President

It is my honor to send my personal well wishes as you celebrate Annual General Meeting (AGM) which is scheduled to be held on 18th of May. We members of Nepal chapter are doing very fine. I wish the same with everyone there in Matsumoto.

Firstly, I would like to Congratulate Matsumoto Himalayan Friendship Club (MHC) for the AGM and express my greetings to everyone present in the program.

I thank you for the dedication that you have made to promote the culture and tradition of our country there in Matsumoto. This has always helped to strengthen the relationship between two cities and nations.

Commitment and support we receive from MHC Japan has always helped serve the needy people here. We have been working on frequent basis for betterment of underprivileged students and people here in Kathmandu.

I thank you for your time and support. I look forward to hearing from you soon.

Sincerely,

Shantaram Pokhrel

President, MHC Nepal

松本ヒマラヤ友好会
長野県松本市

2024年5月3日

尊敬する理事長殿

5月18日に予定されている松本ヒマラヤ友好会年次総会を祝して、そのお祝いのメッセージをお送りすることを光栄に思います。私たちネパール支部のメンバーはとても元気です。松本の皆様もお元気にお過ごしでしょうか。

松本ヒマラヤ友好会の年次総会開催を祝い、プログラムに参加される皆様にネパール支部を代表し、謹んでご挨拶を申し上げます。

松本で私たちの国の文化と伝統の促進を支えてくださる皆様の貢献に心より感謝申し上げます。皆様の活動は常に、松本とカトマンズ、そして日本とネパールの両都市や両国の関係を強化する一助となっています。

皆様からのご支援は、ネパールで助けが必要な人々に寄り添い、大きな助けとなっています。私たちは松本ヒマラヤ友好会の一員として、カトマンズで恵まれない学生や人々の改善に向けて活動しています。

貴重なお時間とご支援に感謝いたします。

敬具

サントラム・ポカレル

松本ヒマラヤ友好会ネパール支部長



鈴木 MHC 理事長 (左) とポカレル MHC ネ

支部長 (右、元カ市副市長)



CLIMATE ALLIANCE OF HIMALAYAN COMMUNITIES

Bhagawan Bahadur, Thamel, Kathmandu, Nepal
G.P.O Box 20221, Tel: +977 1 4324248 / 4152047



To
Mr. Masayuki Suzuki,
President,
Matsumoto Himalaya Friendship Club,
Matsumoto, Japan

Dear Mr Masayuki Suzuki,

Warm greetings from Nepal.

On behalf of Climate Alliance of Himalayan Communities and myself, I would like to extend my sincere thanks and appreciation to you and your esteemed organization for supporting the education of mountain children who attend the college in Kathmandu after high school from Dhurung, Solukhumbu District.

Your multi time visit to Nepal has helped to promote tourism of Nepal & build a strong relation between Japan & Nepal. Your support in the field of education by providing scholarship programs have benefited many students.

The school hostel built by your support in 2007 has made the school life of many children comfortable, who had to come from far away to study.

The trekking & Mountaineering expedition season for this year is going very well. The number of Foreign Climbers to climb Mt Everest this season is around 350. The number of climbers to Mt Everest decreased about 20% this year compared to last year but although still in good numbers. We wish for a safe and successful climbing season.

It was a great opportunity for me to join you and members of MHC on the dinner program along with scholarship students.

I wish for the grand success of the annual general meeting of MHC which will be held on 18 May 2024.

With best regards,

Ang Tshering Sherpa
Chairman

松本ヒマラヤ友好会
会長 鈴木政則様
日本長野県松本市



鈴木政則様

ネパールより心より温かいご挨拶を申し上げます。

ヒマラヤ地域コミュニティ気候連盟および私自身を代表して、ネパールのクムジュン、ソルクンプ地区から高校を卒業後、カトマンズの大に、心からの感謝の意を表します。

また、貴団体の皆様の幾度にもわたるネパールへの訪問は、ネパールの観光振興と日本とネパールの強い関係構築に大きく貢献してくださりました。多くの学生が、貴団体の奨学金プログラムを通じて教育分野でのご支援により支えられています。2002年に貴団体のご支援により建設された学校の寄宿舎のおかげで、遠くから通学する多くの子供たちが快適な学校生活を送ることができています。

今年のトレッキングと登山シーズンは非常に好調です。今シーズン、エベレスト登山を目指す外国人登山者の数は約 350 人です。昨年と比べてエベレスト登山者の数は約 20%減少しましたが、それでも十分な数です。安全な登山シーズンとなることを祈っております。奨学生と一緒に貴団体の主催された登山シーズンプログラムに参加させていただいたことは、私にとって素晴らしい出来事でした。

2024年5月18日に開催される貴団体の年次総会の大成功を心からお祈り申し上げます。

敬具

アン・ツェリン・シエルパ
マラヤ地域コミュニティ連盟会長



Mr. Masanori Suzuki

President Matsumoto Himalaya Friendship Club Japan

Dear President and all members of MHC,

Many Greengs from Nepal.

First of all, I would like to extend a heartfelt thanks to you and all members of MHC Japan for your continued support. I am very grateful towards the help that MHC has been providing to Nepal.

The MHC members visit to Nepal has supported to build a strong relationship between Japan & Nepal. The MHC support in the field of education by providing scholarship program since 1996 has been a great help to more than 136 students.

The school hostel building of Khumjung School built by MHC has made the school life of many children comfortable, who had to come from far away to study.

On behalf of scholarship students and their parents, I would like to thank you and all the members of MHC for your immense support as always.

At present, there are 265 students studying in Khumjung school. The Secondary Education Examination (SEE/SLC) for grade 10 students was recently completed. This year there were 27 students from Khumjung school who sat for the SEE Exam.

In Nepal, Nepal currently has a coalition government led by the Maoist party. Pushpa Kamal Dahal (Prachanda) is currently the prime minister of Nepal. But the stability of government however is questionable.

It was a great opportunity for me to travel with you and members of MHC in January. Visiting Pokhara, Sarankot and Lumbini the birthplace of Lord Buddha was memorable. I am very much concerned about your health. Please take care of your health.

Thank you again for everything and I wish for the successful annual general meeting of MHC scheduled on 18th May.

I wish you all for good health and happiness.

Tashi Delek & Namaste

Pasang Dawa Sherpa

鈴木 雅則 氏 理事長 松本ヒマラヤ友好会、日本

親愛なる理事長及びMHCのメンバーの皆様へ、

ネパールから心からのご挨拶。

まず初めに、あなたとMHCジャパンのメンバー全員に感謝の意を表したいと思います。引き続きのサポート。MHCが提供してきた支援に非常に感謝しています。

ネパールMHCメンバーのネパール訪問は、日本と日本の間の強い関係構築を支援してきました。ネパール。MHCは1996年から奨学金制度を提供し、教育分野での支援を行っています。136名を超える学生に多大な貢献をしてくれました。

MHCが建設したクムジュン学校のスクールホステル棟は、多くの人々の学校生活を彩ってきました。遠くから勉強するために来なければならなかった子供たちも快適でした。奨学生とその保護者を代表して、皆様により御礼を申し上げます。MHCのメンバーの皆様、いつものように多大なるご支援を賜りますようお願い申し上げます。

現在、クムジュン学校には265人の生徒が学んでいます。中等教育 examination (SEE/SLC) が最近完了しました。今年27名でした。SEE試験を受験したクムジュン学校の生徒たち。

Nepal politics では、ネパールには現在、毛沢東主義党が率いる連立政権が存在します。Pushpa Kamal Dahal (Prachanda) は現在ネパールの首相である。しかし、その安定性は、ただし、政府は要求することができません。

1月にあなたとMHCのメンバーと一緒に旅行することができたのは私にとって素晴らしい機会でした。訪問中 Pokhara, Sarankot, Lumbini は Buddha の生誕の地であり、思い出に残る場所でした。

私はとも、あなたの健康についての心配をしています。健康には気を付けてください。

改めて感謝申し上げます。5月18日に予定されているMHCの年次総会が成功することを祈ります。

皆様のご健康とご多幸をお祈り申し上げます。

Tashi Delek & Namaste

Pasang Dawa Sherpa

I、会 員 数

令和 6 年 5 月 18 日現在

総会員数 200 名

① 松本本部

正会員	12 名		
友好会員	5 名		
賛助会員	個人 4 名	団体 1 名	
客員会員	2 名		計 24 名

役 員	理事長	鈴木 雅則	監 事	上條 賢介
	副理事長	折野 和富		
	副理事長	鈴木 敬子		
	理事	荒井 初彦		
	同	内山 康翁		

② ネパール支部

客員会員 176 名

本 部事務局長	鈴木 敬子		
カトマンズ支部長	サンタラム・ポハレル	副支部長	パサン・ダワ・シェルパ
支部事務局長	ヌルニジ・ネオパネ		
奨学金事務局長	パサン・ダワ・シェルパ		

II、奨 学 生(短期大学生)

1 期生～28 期生(2024 年までの在校生、卒業生を含む) 136 名

現医師 3 名 (ネパール医科大学 2010 年卒業 2 名、2 名は信州大学医学部へインターシップとして留学経験あり) 同大 2019 卒業生 1 名)

看護師(2010 年) 1 名

	氏名	郵便番号	住所	備考
正会員名簿				
1	荒井 初彦	387-0024	千曲市大字桑原1052	理事
2	伊藤 公二	390-0852	松本市島立4058-1	
3	内山 康翁	399-0033	松本市笹賀3340-8	理事
4	海野 靖子	381-0084	長野市若槻東条573-1	
5	折野 和富	399-8204	安曇野市豊科高家4002-1	副理事長
6	上條 賢介	399-0701	塩尻市広丘吉田551-2	監事
7	鈴木 雅則	390-0852	松本市島立4539-7	理事長
8	鈴木 敬子	390-0852	松本市島立4539-7	副理事長・事務局長
9	種田 敏子	399-8304	安曇野市穂高柏原3861-2	
10	原田 豊士	386-1602	小県郡青木村村松246-5	
11	甕 俊昭	399-8301	安曇野市穂高有明9504-3	
12	渡辺 均	384-0093	小諸市和田878-1	
	氏名	郵便番号	住所	備考
友好会員名簿				
1	江原 孝史	390-0221	松本市里山辺1776-1	
2	林 幸広	611-0031	京都府宇治市広野町新成田100-143	
3	松島 善男	599-8114	堺市東区日置荘西町2丁29-13	
4	山本英一朗	390-0221	松本市里山辺835	
5	宮坂 栄治	399-0023	松本市大字内田62-6	
	氏名	郵便番号	住所	備考
賛助会員名簿				
1	(有) 佐藤保険事務所	390-0852	松本市島立726-8	
2	原山 茂生	390-0841	松本市渚4-4-2	
3	唐澤 保之	390-0847	松本市笹部1-6-16-8	
4	床尾 万寿雄	390-0852	松本市島立901-1	
5	床尾 みどり	390-0852	松本市島立901-1	
	氏名	郵便番号	住所	備考
客員会員名簿				
1	ビシュワ・ラジャ・キャンデール	192-0041	八王子市中野上町1-23-14メゾン203	
2	カタリ・バーム・バハドウル	390-0806	松本市女鳥羽1-2-8	

Matsumoto Himalayan Friendship Club Nepal chapter Members list

Office Address

255 Sal Fant Marg, Bafal Ward No: 13, Kathmandu Metropolitan City,

S.NO.	NAME	POSITION	CELL NO.
1	SHANTARAM POKHREL	PRESIDENT	9851026937
2	PASANG DORJE SHERPA	VICE - PRESIDENT	9851020738
3	NURNIDHI NEUPANE	SECRETARY	9851072981
4	SUMAN ADHIKARI	CO-SECRETARY	9851012185
5	BIMALA KOIRALA	TREASURE	984557777
6	SARITA RAI	MEMBER	9851111600
7	SHANKAR DANGOL MAHARJAN	MEMBER	9851079714
8	PRAKASH NARSING RANA	MEMBER	9841404976
9	ABHASH POKHREL	MEMBER	9841239032
10	ANDOLAN SHRESTHA	MEMBER	9851085168
11	HARI BAHADUR KUNWAR	MEMBER	9851077486
12	BADRI POUDEL	MEMBER	
13	NIRANJAN POUDEL	MEMBER	9841221904
14	BABU KRISHNA PATHAK	MEMBER	9851063312
15	SARBAGYA RAJ POUDEL	MEMBER	9851061521
16	DHARMA BHATTARAI	MEMBER	9841552433
17	RAJU SHRESTHA	MEMBER	9841972182
18	BABU RAJA PUJARI	MEMBER	9851202757
19	SANJAYA KUNWAR	MEMBER	
20	KISHWOR ADHIKARI	MEMBER	9841263449
21	KUSAM WOSTI	MEMBER	
22	MAHENDRA POKHREL	MEMBER	9849650182
23	MANJU GHIMIRE	MEMBER	9841176126
24	JAYANTI POKHREL	MEMBER	9841500795
25	SUNITA NEPAL	MEMBER	
26	GURU PRASAD ADHIKARI	MEMBER	9851019184
27	DEV KUMAR RAI	MEMBER	9851044581
28	IMANSING LAMA	MEMBER	9818018921
29	CHANDRA GOPAL PRADHAN	MEMBER	9841810465
30	BINOD BHATTARAI	MEMBER	
31	ISHWOR POUDEL	MEMBER	
32	PRAKASH KHADKA	MEMBER	9841215660
33	RAJENDRA POKHREL	MEMBER	9842060133
34	ASHOK ADHIKARI	MEMBER	
35	KALPANA REGMI	MEMBER	
36	UDAYA PASAKHAL	MEMBER	9841210572
37	RABIN MAN SHRESTHA	MEMBER	9851024305
38	PURUSOTTAM SHAKYA	MEMBER	984120572
39	BIMAL GHIMIRE	MEMBER	9851033278
40	TANUJA POKHREL	MEMBER	9849018140

41	KALE TAMANG	MEMBER	9851099454
42	FUL MAN TAMANG	MEMBER	9841371335
43	Prof. TANKA BHATTARAI	MEMBER	9842660658
44	MANISHA BIMALI	MEMBER	9851120117
45	RESHAV POKHREL	MEMBER	
46	PRATIMA BHATTARAI	MEMBER	9842030490
47	SHIVA RAJ DANGOL	MEMBER	9851004929
48	BUDDILA SHRESTHA	MEMBER	9851060109
49	INDRA RAJ SHRESTHA	MEMBER	9851035028
50	JAGANATH BHATTARAI	MEMBER	9841444141
51	BISHNU POKHREL	MEMBER	9851075556
52	RAJAN LAMA	MEMBER	9851124580
53	RAM BABU SHARMA	MEMBER	
54	LAXMI POUDEL	MEMBER	9849592110
55	GOVINDA BAHARDUR SHRESTHA	MEMBER	9851116677
56	MANOJ BHETWAL	MEMBER	9851121110
57	TEKNATH KAFLE	MEMBER	9841600240
58	RUDRA KHADKA	MEMBER	9841384241
59	Er. MOHAN CHAPAGAI	MEMBER	98513536
60	AMBIKA KHADKA	MEMBER	9841572116
61	SHANTI RAI	MEMBER	
62	REKHA CHAPAGAI	MEMBER	9841614061
63	SHIVA SHRESTHA	MEMBER	9851037714
64	MUGA DHAN RAI	MEMBER	9841780795
65	DHURBA SUBEDI	MEMBER	9851024840
66	SUNITA GURUNG	MEMBER	9841585994
67	SUNDAR CHAUDHARI	MEMBER	9849131590
68	CHANDIKA BHATTARAI	MEMBER	9841529538
69	INDU SUBEDI	MEMBER	
70	PRAMOD DANGOL	MEMBER	9851031959
71	RAKESH SHRESTHA	MEMBER	9841311526
72	BASANTI RAI	MEMBER	
73	ASHOK BAHADUR GURUNG	MEMBER	
74	RAJESH SHRESTHA	MEMBER	
75	KRISHNA PRASAD SOTI	MEMBER	9851053394
76	UTSAV POKHREL	MEMBER	
77	LAXMI KOIRALA	MEMBER	9842024837
78	MANJU DHUNGANA	MEMBER	9842024837
79	DR. MADAN KOIRALA	MEMBER	9841259938
80	BIMALA KHANAL	MEMBER	
81	SANJEET DANGOL MAHARJAN	MEMBER	9818869733
82	MURARI TAMANG	MEMBER	9851051862
83	SIRJAN DANGOL	MEMBER	
84	RUP BAHADUR GURUNG	MEMBER	9851127278
85	BASU DEV UPRETI	MEMBER	9851020532
86	RAM DEUJA	MEMBER	

87	YOGESH KC	MEMBER	9851048111
88	KRISHNA PRASAD OJHA	MEMBER	
89	BIRENDRA TULADHAR	MEMBER	9741038220
90	RABINDRA RAI	MEMBER	9851049018
91	GHANSHYAM POKHREL	MEMBER	9851065969
92	JAGADISH DHAKAL	MEMBER	9849185760
93	YOGESH OJHA	MEMBER	9851186225
94	SOBHA POKHREL	MEMBER	9841372967
95	CHANDA ADHIKARI	MEMBER	
96	BARSHA DEULA	MEMBER	
97	HARI KRISHNA SHRESTHA	MEMBER	9751005055
98	SUSMA SHERCHAN	MEMBER	9803887581
99	GOPAL KISHWOR DHIMIRE	MEMBER	9851140591
100	SURESH POUDEL	MEMBER	9851120949
101	RAKCHYA MAGAR	MEMBER	9851044279
102	DILLI NIRLA	MEMBER	9841900923
103	NANDA RAJ POKHREL	MEMBER	9851223812
104	RABI TANDUKAR	MEMBER	9851067708
105	SAILESH KUNWAR	MEMBER	
106	SANJAYA BUDHA	MEMBER	
107	SHANTOSH POKHREL	MEMBER	9851192367
108	NIRAJAN RUPAKHETI	MEMBER	9851009616
109	SARITA BHANDARI	MEMBER	
110	SARASWOTI POKHREL	MEMBER	9841802949
111	MAHESH KAFLE	MEMBER	9851166099
112	RANJEET MAHAJAN	MEMBER	9861478542
113	CHANDANI BHATTARAI	MEMBER	9861192495
114	CHANDAN BHATTARAI	MEMBER	9807316131
115	CHANDA BHATTARAI	MEMBER	9849079063
116	DHURBA KHADKA	MEMBER	9841402952
117	JOGESH RAI	MEMBER	9841813938
118	RAJ KUMAR BHANDARI	MEMBER	9841258042
119	DINANATH BHATTARAI	MEMBER	9842313918
120	NAWARAJ THAPA	MEMBER	9860177816
121	LAXMAN SHRESTHA	MEMBER	9851082213
122	PRAKASH MAHARJAN	MEMBER	9803832783
123	BEDH NIDHI BHATTARAI	MEMBER	9862133584
124	ROSHANI THAPA PANDIT	MEMBER	9849224855
125	SAJINA GAJU	MEMBER	9841630668
126	GANJU ALE	MEMBER	9841615280
127	NARESH MAHARJAN DANGOL	MEMBER	9851038704
128	KALPANA MAHARJAN DANGOL	MEMBER	9818772094
129	KRISHNA POUDEL	MEMBER	9845902179
130	RABINA MALLA	MEMBER	9849116780
131	KRISHNA PANDE	MEMBER	9851095918
132	KUNDAN SING	MEMBER	9841378908

133	KRISHNA LAMA	MEMBER	9841288420
134	KRISHNA POKHREL	MEMBER	9841443082
135	BISHAL LAMA	MEMBER	9813202720
136	PRABIN BANIYA	MEMBER	9851086209
137	GOBINDA RIMAL	MEMBER	9849366963
138	ATMARAM KUMAL	MEMBER	9855066802
139	SUMAN KUMAL	MEMBER	9845342868
140	ARJUN MAHARJAN	MEMBER	9851083686
141	NHUCHHE NARAYAN DANGOL	MEMBER	9841278276
142	BIJAY DANGOL	MEMBER	9860500027
143	SANU DANGOL	MEMBER	9841052092
144	NABIN SIMKHADA	MEMBER	9841120244
145	ABHIMAN SHRESTHA	MEMBER	9865042744
146	MIROJ RAYAMAJHI	MEMBER	9851008014
147	SANGITA BHANDARI	MEMBER	9841564514
148	SHANTA KHANAL	MEMBER	9849028508
149	PADAM BAHARUR THAPA	MEMBER	9851196694
151	RAMESWOR DHAMALA	MEMBER	9851026818
151	MURARI SITAULA	MEMBER	9841266628
152	MAHENDRA MAHOTO	MEMBER	9851042906
153	RAMJI MAHAT	MEMBER	9860341609
154	MANOJ POKHREL	MEMBER	9860120343
155	RAMESH SHRESTHA	MEMBER	9803661732
156	REKHA KC	MEMBER	9842126070
157	SUMITA DANGOL	MEMBER	9841790237
158	KOPILA BANIYA	MEMBER	9803309017
159	AMAR BAHADUR KARKI	MEMBER	9841544656
161	BABUKAJI ADHIKARI	MEMBER	9841876253
161	MANOJ SHRESTHA	MEMBER	9851009752
162	SUNIL BELBASE	MEMBER	9849611482
163	ISHWOR BHATTA	MEMBER	9849066991
164	DHURBA BHUJEL	MEMBER	9851096123
165	KASHI CHAUDHARI	MEMBER	9841540508
166	HARI LAWOT	MEMBER	9869274097
167	EK RAJ ADHIKARI	MEMBER	9851008010
168	TEJ BAHADUR GURAGAI	MEMBER	9821261203
169	HARI BHATTARAI	MEMBER	9841615063
170	HARISARAN KC	MEMBER	9851112652
171	SAROJ KHANAL	MEMBER	9851006672
172	PARBATI BHATTARAI	MEMBER	9849080858
173	SANJIV SIGDEL	MEMBER	9863666333
174	JIVAN BHATTARAI	MEMBER	9862007999
175	RADHIKA SHARMA PATHAK	MEMBER	9841466354
176	RAM PRASAD PUDASAINI	MEMBER	9851082372

特定非営利活動法人 松本ヒマラヤ友好会 定款 (抜粋)

第1章 総則

(名称)

第1条 この法人は、特定非営利活動法人 松本ヒマラヤ友好会 といい、英文名は MATSUMOTO HIMALAYA FRIENDSHIP CLUB とし、略称を MHC とする。

(事務所)

第2条 この法人は、主たる事務所を長野県松本市大字島立 4539 番地 7 に置く。

2 この法人は、前項のほか、従たる事務所を **Tokha Municipality 10 Kathmandu Nepal House No. 183** に置く。

第2章 目的及び事業

(目的)

第3条 この法人は、ネパール並びにヒマラヤ地域の人々に対して国際協力及び交流に関する事業を行い、松本市民をはじめとする長野県内外の人々とネパール並びにヒマラヤ地域の人々との友好を深め、相互の理解と発展に寄与することを目的とする。

(特定非営利活動の種類)

第4条 この法人は、前条の目的を達成するため、次に掲げる種類の特定非営利活動を行う。

- (1) 文化、芸術、スポーツの振興を図る活動
- (2) 国際協力の活動

(事業)

第5条 この法人は、第3条の目的を達成するため、次の事業を行う。

特定非営利活動に係る事業

- ①ネパール地域の文化、伝統的芸術の紹介、ネパール地域の写真展、ネパール地域の工芸物産品の展示販売の各事業
- ②北アルプス等での親睦登山、ネパール地域においては、ヒマラヤトレッキング等、山岳を通じたスポーツ交流事業
- ③国際協力事業基金の設立によるネパール地域の勤勉学生への奨学基金の運営及び学校建設とその運営、医療奉仕、農業指導等の事業への協力

第3章 会員

(種別)

第6条 この法人の会員は、次の4種とし、正会員をもって特定非営利活動促進法（以下「法」という。）上の社員とする。

- (1) 正会員 この法人の目的に賛同して入会した個人及び団体で、総会における議決権を有するもの。
- (2) 賛助会員 この法人の目的に賛同して入会した個人及び団体で、総会における議決権を有しないもの。
- (3) 友好会員 この法人の目的に賛同して入会した個人及び団体で、総会における議決権を有しないもの。
- (4) 客員会員 この法人の目的に賛同して入会したヒマラヤ地域及びネパールの個人及び団体で、総会における議決権を有しないもの。

(入会)

第7条 会員は次に掲げる条件を備えなければならない。

- (1) 正会員はこの法人の目的を認識し、この目的を達成するために積極的に活動する意欲をもつ。
 - (2) 賛助会員はこの法人の目的を認識する。
 - (3) 友好会員はこの法人の目的を認識し、情報を得て会の活動に参加する。
 - (4) 客員会員はこの法人の目的を認識し、情報を得て会の活動に参加する。
- 2 会員として入会しようとするものは、理事長が別に定める入会申込書により理事長に申し込むものとし、理事長は、そのものが前項各号に掲げる条件に適合すると認めるときは、正当な理由がない限り、入会を認めなければならない。
- 3 理事長は、前項の者の入会及び変更を認めないときは、速やかに、理由を付した書面をもって本人にその旨を通知しなければならない。

(入会金及び会費)

第8条 会員は、総会において別に定める入会金及び会費を納入しなければならない。

(会員の資格の喪失)

第9条 会員が次の各号の一に該当するに至ったときは、その資格を喪失する。

- (1) 退会届の提出をしたとき。
- (2) 本人が死亡し、又は会員である団体が消滅したとき。
- (3) 継続して1年以上会費を滞納したとき。
- (4) 除名されたとき。

(退会)

第10条 会員は、理事長が別に定める退会届を理事長に提出して、任意に退会することができる。

(除名)

第 11 条 会員が次の各号の一に該当するに至ったときは、総会の議決により、これを除名することができる。この場合、その会員に対し、議決の前に弁明の機会を与えなければならない。

- (1) この定款等に違反したとき。
- (2) この法人の名誉を傷つけ、又は目的に反する行為をしたとき。

(搬出金品の不返還)

第 12 条 既納の入会金、会費及びその他の搬出金品は、返還しない。

第 4 章 役員及び職員

(種別及び定数)

第 13 条 この法人に次の役員を置く。

- (1) 理 事 5人以上7人以内
- (2) 監 事 1人以上 3人以内
- 2 理事のうち、1人を理事長、2人を副理事長とする。

(選任等)

第 14 条 理事及び監事は、総会において選任する。

- 2 理事長及び副理事長は、理事の互選とする。
- 3 役員のうちには、それぞれの役員について、その配偶者若しくは 3 親等以内の親族が 1 人を超えて含まれ、又は当該役員並びにその配偶者及び 3 親等以内の親族が役員の総数の 3 分の 1 を超えて含まれることになってはならない。
- 4 監事は、理事又はこの法人の職員を兼ねることができない。

(職務)

第 15 条 理事長は、この法人を代表し、この法人の業務を総理する。

- 2 副理事長は、理事長を補佐し、理事長に事故あるとき又は理事長が欠けたときは、理事長があらかじめ指名した順序によって、その職務を代行する。
- 3 理事は、理事会を構成し、この定款の定め及び理事会の議決に基づき、この法人の業務を遂行する。
- 4 監事は、次に掲げる職務を行う。
 - (1) 理事の業務執行の状況を監査すること。
 - (2) この法人の財産の状況を監査すること。
 - (3) 前 2 号の規定による監査の結果、この法人の業務又は財産に関し不正の行為又は法令若しくは定款に違反する重大な事実があることを発見した場合には、これを総会又は所轄庁に報告すること。
 - (4) 前号の報告をするため必要がある場合には、総会を招集すること。

- (5) 理事の業務執行の状況又はこの法人の財産の状況について、理事に意見を述べ、若しくは理事会の招集を請求すること。

(任期等)

- 第 16 条 役員任期は、2 年とする。ただし、再任を妨げない。
- 2 前項の規定にかかわらず、後任の役員が選任されていない場合には、任期の末日後最初の総会が終結するまでその任期を伸長する。
 - 3 補欠のため、又は増員によって就任した役員任期は、それぞれの前任者又は現任者の任期の残存期間とする。
 - 4 役員は、辞任又は任期満了後においても、後任者が就任するまでは、その職務を行わなければならない。

(欠員補充)

- 第 17 条 理事又は監事のうち、その定数の 3 分の 1 を超える者が欠けたときは、遅滞なくこれを補充しなければならない。

(解任)

- 第 18 条 役員が次の各号の一に該当するに至ったときは、総会の議決により、これを解任することができる。この場合、その役員に対し、議決する前に弁明の機会を与えなければならない。
- (1) 心身の故障のため、職務の遂行に堪えないと認められるとき。
 - (2) 職務上の義務違反その他役員としてふさわしくない行為があったとき。

(報酬等)

- 第 19 条 役員は、その総数の 3 分の 1 以下の範囲内で報酬を受けることができる。
- 2 役員には、その職務を執行するために要した費用を弁償することができる。
 - 3 前 2 項に関し必要な事項は、総会の議決を経て、理事長が別に定める。

(職員)

- 第 20 条 この法人に、事務局長その他の職員を置く。
- 2 職員は、理事長が任免する。

第 5 章 総会

(種別)

- 第 21 条 この法人の総会は、通常総会及び臨時総会の 2 種とする。

(構成)

- 第 22 条 総会は、正会員をもって構成する。

(権能)

- 第 23 条 総会は、以下の事項について議決する。
- (1) 定款の変更

- (2) 解散
- (3) 合併
- (4) 事業計画及び活動予算並びにその変更
- (5) 事業報告及び活動決算
- (6) 役員を選任又は解任、職務及び報酬
- (7) 入会金及び会費の額
- (8) 借入金（その事業年度内の収益をもって償還する短期借入金を除く。第 48 条において同じ。）その他新たな義務の負担及び権利の放棄
- (9) 事務局の組織及び運営
- (10) その他運営に関する重要事項

（開催）

第 24 条 通常総会は、毎年 1 回開催する。

2 臨時総会は、次の各号の一に該当する場合に開催する。

- (1) 理事会が必要と認め招集の請求をしたとき。
- (2) 正会員総数の 5 分の 1 以上から会議の目的である事項を記載した書面をもって招集の請求があったとき。
- (3) 第 15 条第 4 項第 4 号の規定により、監事から招集があったとき。

（招集）

第 25 条 総会は、前条第 2 項第 3 号の場合を除き、理事長が招集する。

2 理事長は、前条第 2 項第 1 号及び第 2 号の規定による請求があったときは、その日から 30 日以内に臨時総会を招集しなければならない。

3 総会を招集するときは、会議の日時、場所、目的及び審議事項を記載した書面をもって、少なくとも 5 日前までに通知しなければならない。

（議長）

第 26 条 総会の議長は、その総会において、出席した正会員の中から選出する。

（定足数）

第 27 条 総会は、正会員総数の 2 分の 1 以上の出席がなければ開会することができない。

（議決）

第 28 条 総会における議決事項は、第 25 条第 3 項の規定によってあらかじめ通知した事項とする。

2 総会の議事は、この定款に規定するもののほか、出席した正会員の過半数をもって決し、可否同数のときは、議長の決するところによる。

3 理事会又は正会員が総会の目的である事項について提案した場合において、正会員の全員が書面による同意の意思表示をしたときは、当該提案を可決する旨の総会の決議があったものとみなす。

令和5年度(2023年)事業報告

1)文化事業プロジェクト

4/27～11/15 上高地バスターミナル食堂にて**ネパール物産展示・販売**を開催。

4/27～11/15 市営上高地アルペンホテル内で**ネパール物産展示・販売**を開催。

4/27～10/30 市営徳沢ロッジ、売店において**ネパール物産展示・販売**を開催。

4/17～11/15 市営上高地食堂 2F 会議室にて「上高地の美しい自然」「北アルプスの美しい自然」写真展を開催。姉妹都市カトマンズ、グリンデルワルトの街自然も紹介する。

同時に、この写真展が「観光地の美しい自然と槍穂高連峰&カトマンズグリンデルワルト編」の題名で小冊子に綴り、県立長野図書館、および松本市中央図書館所蔵作品となり、価格 700 円で会場にて**展示販売**する。

9/1 松本市海外都市交流委員会主催「ネパール講座」の講師として、鈴木理事長が「姉妹都市カトマンズと世界最高峰エベレスト編」をMウイングで第一部カトマンズの歴史と世界的文化遺産、第2部、世界最高峰を仰ぐトレッキングの魅力を、スライド映像を駆使し**講演**。

この公演内容は、小冊子にまとめられ、県立図書館、松本市中央図書館に帆残され、資料として使われています。



上高地写真展会場



市民タイムス会場記事



MG プレス紹介記事



講座 信濃毎日新聞

市民タイムス記事

冊子となった表紙

令和6年1/7～1/15 松本市カトマンズ市姉妹提携34周年記念事業 第6回ネパール文化紀行「カトマンズ探訪&アンナプルナ山群展望ハイク・ルンビニ訪問—9日間—」を、松本市民をはじめとする参加者女性4名、男性5名、計9名で実施。



カトマンズ市表敬訪問



世界文化遺産探訪



アンナプルナ山群展望



MHC 奨学生激励会

1/28～2/5 松本ヒマラヤ友好会山岳写真展⇒5/29 から 6/2 に諸般の諸事情から、**延期**としました。事業報告と一般公募写真展 を開催予定でした。

駐日ネパール大使館、松本市及びその関係機関、マスコミ、そして会場の井上百貨店のご理解とご協力で、開催日を変更とする。

2023 山岳スポーツ振興事業プロジェクト・・・事業報告

●「2023MHC 登山講習」と報告写真展(2022年5月～2023年3月)

・事業目的

現在、北アルプス等を初めとする日本の山々では、中高年登山ブームから、若人の関心を集める幅広い年齢層による市民登山の時代が到来しています。

この市民登山の時代を迎え、山の装備の選び方から山の登り方、行動食や水分の摂り方、高山病対策やレスキューの方法、そして山に咲く高山植物や、山岳撮影のテクニック等を優れたインストラクターより学び、「安全でより楽しい登山」とする学習の場が求められています。

NPO 法人松本ヒマラヤ友好会(MHC)では、市民参加の山岳スポーツ振興事業として、山岳遭難を未然に防ぐことも願い、「安全でより楽しい市民登山」とするために、**ヒマラヤ等高所登山経験豊富な講師の指導**により、系統的に登山技術を習得し、山岳の知識と登山の楽しさを学べる市民参加による「2023MHC 登山講習」を開講。

しかし、講習をリードする鈴木理事長の体調不良、また、スタッフ不足により、以前より、小康状況でありましたが、前年度事業計画通りに、全て終了することができました

・事業内容・実施方法

○2023MHC 登山講習

1、登山説明会の実施・・・登山の注意と心得について、MHC 登山講習中に指導。

山の装備の選び方から山の登り方、行動食や水分の摂り方、高山病等、初歩的な医学、初歩的な栄養学知識を習得してもらう。⇒安全登山に役立つように

2、6/10(土)～6/11(日)登山講習ハイキング編「初夏の上高地と乗鞍高原」



上高地 河童橋と穂高岳



参加者の笑顔



明神嘉門次小屋



レンゲツツジ咲く一ノ瀬園地

3、10/28(土)～29(日) 登山講習ハイキング編「紅葉の上高地・乗鞍高原」散策



秋の大正池畔から穂高岳



つがいのマガモ



河童橋伏にて



紅葉に染まる善五郎の滝

登山講習が、実施されれば、受講者は優れた登山技術を習得することで、あらためて**安全登山についての認識**を深めて頂き、山岳に対する豊富な知識と経験を積んだ**愛好家として、また登山パーティーのリーダーとしても**養成されていく事でしょう。

この企画を実施する事で、長野県の美しい山岳があらためて認識され、幅広い年齢層による市民登山が「安全でより楽しい登山」となる事を心より念願しております。

これらの事業は、2024年1月28日（水）～2月5日（日）に、松本駅前井上デパート本店7階大ホールにて、「松本ヒマラヤ友好会山岳写真展」ネパール文化紀行篇として開催でしたが、諸般の事情から、5/29～6/2に延期としました。



ご来場された市民の皆様には、姉妹都市カトマンズの文化やネパールヒマラヤの大自然や北アへの安全登山への関心を深めてもらうことを願っています。

○講師・スタッフ



登攀指導と写真指導 鈴木雅則・・・登山講習の責任者、鈴木雅則は、1990年に松本ヒマラヤ友好会(MHC)を創立以来34年、その理事長としてヒマラヤでの高所登山経験を活かし、山岳スポーツ振興事業として、「安全で楽しい登山」となることを目的に、北アルプスをはじめ中部山岳地域において、**MHC 登山講習**を2020年度まで、松本市共催(山岳観光課)事業として、実施。市民参加者は、延べ約7000名にのぼり、ほとんどの参加者は、登頂を果たし、目的を達成。参加者は、初歩的な医学、栄養学の知識を得て、登山経験を積み、安全登山に役立ったことでしょう。

そして、ネパールヒマラヤ登山には、自ら指揮指導し、5400～6500mのピークへ、約180名の参加者を導く。これらの高所登山では、中部山岳の事前登山経験が役立ったことでしょう。また市民参加を募り、エベレスト撮影紀行を7回実施。その発表会を松本駅前の井上デパートで開催。市民の皆様には姉妹都市交流の理解と関心を寄せていただいたことでしょう。

主な作品：「ヒマラヤの青い空とカトマンズ」市民交流30年の歩みⅠ～Ⅳ巻「上高地の美しい自然と槍・穂高連峰縦走」写真集、その続編として「上高地編」「槍・穂高岳編」「カトマンズ・グリンデルワルト編」計4巻。姉妹都市カトマンズと山岳交流Ⅰ巻、松カ姉妹提携32,33周年記念、松本ヒマラヤ友好会山岳写真展報告書2巻他の計17巻の全ての作品は、県立・長野図書館に所蔵され、各一部は永年保存され各一部は図書館で、いつでも閲覧することが出来ます。また、2023年3月より、その内、16巻は松本市中央図書館に所蔵され、活用されています。

○**MHC 山岳委員**・・・MHC ヒマラヤ高所4000m～6500m登頂経験者、又は登山熟達者
上条賢介、内山康翁、甕 俊昭、種田敏子 折野和富 荒井初彦

※親睦登山及び登山講習の時には、積極的なアドバイス、サポートをお願いいたしました。

事業の効果 MHC 登山講習参加者は、山の装備、山の登り方やレスキューの方法などの**登山技術**、山岳撮影技術や高山植物などの**知識**、行動食や水分、高山病対策などの**初歩的な医学栄養学**の**初歩的知識**も得て、安全登山についての認識を深めたこと、思われる。そして海外の岳都交流を通じて、僭越ながら、松本市民の皆様への国際化に役立ったことでしょう。

3) 2023 年度国際協力推進プロジェクト

(MHC 27 期生(9 名)と第 28 期生(6 名)奨学生計 15 名の短期大学生)

① 国際協力事業基金の積立

2022MHC 登山講習及び寄付金、講演料、物産展示販売の収益が国際協力事業基金に積立てられました。私達の小さな活動がネパールの青少年の教育の為に役立っています。

②カトマンズのカレッジへ通学するクムジュン校を卒業した勤勉学生への奨学金及び奨学金事務局運営費支給

2022～2024 年MHC 第 27 期生は今年度卒業となります。コロナ禍が過ぎて、学校開業となりましたが、オンラインなど苦学して、卒業の運びとなります。

カトマンズ盆地に在る短期大学へ進学する勤勉学生へパサングダワ事務局長が 1 人ずつ、そして 1 ヶ月毎に、学校生活の様子を確認し、2022 年度は 1 人 Rs5,000/月支給。MHC 奨学生 15 名×奨学金(Rs5,000/1 人/月×12 ヶ月) = **Rs900,000**、奨学金事務局運営費=**Rs60,000**/年 が支給されました。



パサングダワ事務局長

2022 年～2024 年MHC 第 27 期生 9 名			2024 年今年で卒業です。		
ミグマ・チャム ジ・シェルパ Reliance International	ジマ・ラム・ シェルパ Shree anakalyan higher	ヌル・テンド ウ・シェルパ Reliance International	ダワ・ツエリ ン・シェルパ AADIM National College	タシ・ドルカ・ シェルパ Xavier nternational College	イエシ・ツエリ ン・シェルパ Xavier nternational Colleae
			2023 年～2025 年 MHC 第 28 期生 6 名		
テンジン・ド マ・シェルパ Xavier nternational	ラクパ・ディ キ・シェルパ Nami Collage	ミグマ・ド カ・シェルパ Kumary Academy.	チェリン・チュテ イン・シェルパ Little Angels ' College	ミグマ・ツェリ ン・シェルパ Kumari College	ジマ・ヤンジ・ シェルパ Bagmati College
パサン・リタ イ・シェルパ Venus National College	ペマ・タシ・シ エルパ Xavier Internationa l College	ペマ・チュテ イン・シエル パ Bagmati College	2024.1.13 クムジュン校長先生らと		

全員、カトマンズの短期大学に通学。経営学コース、教育学コース、そして医師、看護婦などを目指し苦学しています。若い彼らが、シェルパの村を、ネパールを背負って立つ事でしょう。

※パサン・ダワ事務局長から以下のように伝えてきています。

Mr. Masanori Suzuki

President Matsumoto Himalaya Friendship Club Japan

Dear President and all members of MHC,

Many Gree@ngs from Nepal.

First of all, I would like to extend a hearFelt thanks to you and all members of MHC Japan for

Your con@nued support. I am very grateful towards the help that MHC has been providing to

Nepal.

The MHC members visit to Nepal has supported to build a strong rela@on between Japan &

Nepal. The MHC support in the field of educa@on by providing scholarship program since 1996has been a great help to more than 136 students.

The school hostel building of Khumjung School built by MHC have made the school life of many children comfortable, who had to come from far away to study.

On behalf of scholarship students and their parents, I would like to thank you and all the members of MHC for your immense support as always.

At present, there are 265 students studying in Khumjung school. The Secondary Educa@on Examina@on (SEE/SLC) for grade 10 students was recently completed. This year there were 27

students from Khumjung school who sat for the SEE Exam.

In na@onal poli@cs, Nepal currently has a coali@on government led by the Maoist party. Pushpa Kamal Dahal (Prachanda) is currently the prime minister of Nepal. But the stability of

government however is s@ll ques@onable.

It was great opurtunity for me to travel with you and members of MHC in January. Visi@ng

Pokhara, Sarankot and Lumbini the birth place of loard budha was memoriable. I am very much concern about your health. Please take care of your health.

Thank you again for everything and I wish for the successful annual general mee@ng of MHC scheduled on 18th May.

I wish you all for good health and happiness.

Tashi Delek & Namaste

Pasang Dawa Sherpa

鈴木 雅則 氏

理事長 松本ヒマラヤフ友好会、日本
親愛なる理事長及びMHCのメンバーの皆様へ、
ネパールから心からのご挨拶。

まず初めに、あなたとMHCジャパンのメンバー全員に感謝の意を表したいと思います。引き続きのサポート。MHCが提供してきた支援に非常に感謝しています。

ネパールMHCメンバーのネパール訪問は、日本と日本の間の強い関係構築を支援してきました。ネパール。MHCは1996年から奨学金制度を提供し、教育分野での支援を行っています。136名を超える学生に多大な貢献をしてきました。

MHCが建設したクムジュン学校のスクールホステル棟は、多くの人々の学校生活を彩ってきました。遠くから勉強するために来なければならなかった子供たちも快適でした。奨学生とその保護者を代表して、皆様は心より御礼を申し上げます。MHCのメンバーの皆様、いつものように多大なるご支援を賜りますようお願い申し上げます。

現在、クムジュン学校には265人の生徒が学んでいます。中等教育@on10年生向けのExamina@on(SEE/SLC)が最近完了しました。今年は27名でした。SEE試験を受験したクムジュン学校の生徒たち。na@onal poli@csでは、ネパールには現在、毛沢東主義党が率いる連立政権が存在します。プッシュパカマル・ダハル(プラチャンダ)は現在ネパールの首相である。しかし、その安定性は、ただし、政府は要求することができます。

1月にあなたとMHCのメンバーと一緒に旅行することができたのは私にとって素晴らしい機会でした。訪問中ポカラ、サランコット、ルンビニはブッダの生誕の地であり、思い出に残る場所でした。

私はとても、あなたの健康についての心配しています。健康には気をつけてください。

改めて感謝申し上げます。5月18日に予定されているMHCの年次総会が成功することをお祈りします。

皆様のご健康とご多幸をお祈り申し上げます。

タシ・デレク & ナマステ
パサン・ダワ・シェルパ



※全員、カトマンズの大学でホテル経営学、教育学コース、エンジニアコース、医師などを専攻し苦学しています。若い彼らが、ネパールの将来を背負って立つ事でしょう。既にクムジュン校教師、デンボチエ、ロブジェ、ゴーキョなどのロッジ経営者、医師となっています。


※私達の小さな活動がネパールの青少年の教育の為に役立ち、彼らの生活の向上と、社会的地位の向上に役立つ事を願っています。

2024年～2025年度奨学金、宿舍舎監費用、電気代などを、MHC口座からネパールの口座へ108万円を奨学金事務局へ送金します。会費および寄付金をお願いいたします。


- ・MHC奨学生15名分×(Rs5,000/月×12ヶ月)の奨学基金 900,000 Rs、
- ・奨学事務局運営費一年分 60,000Rs
- ・クムジュン校 MHC 学生寮の電気料等一部運営費一年分 96000Rs.
- ・クムジュン校 MHC 学生寮教師2名の宿舍舎監費用一年分 24,000Rs

計 1080000Rs.+銀行送金及び為替換金手数料⇒(約 1,303,000 円) ・ ・ 奨学金やクムジュン校運営費の一部を奨学金事務局へ2回に分けて送金予定。

※上記金額の受領書はメールで届きます。



ネ政府から表彰



表彰の盾を校長らと記念撮影

③ MHC は、2002年3月15日よりクムジュン校の学生寮、食堂、台所、シャワー室、水道引き込み工事(600m)等の工事を展開。建設の主な資金が、外務省本省から33,998ドル(当時約440万円当時)が支給され、2002年7月4日建物完成、引渡し。総工費約510万円。現在も運営費の一部負担をしています



2002年にクムジュン校内に建設した、学生寮以外のもう一棟、食堂台所棟は、クムジュン校運営委員会により、学生寮に改造されました。また、校庭北門入り口付近に、寮生全員が入れる、新食堂・台所を建設。Golden Jubilee House(50周年記念建物)と名づけられました。2022年度、MHC学生寮2棟には、6年生から10年生までの24名、入寮しています。

④ MHCカトマンズ支部運営費100,000Rs/年 ・ ・ MHC本部一般会計より

MHCネパール支部は、ネパール政府公認のMHC支部事業所となり、サンタラム・ポハレル氏が支部長として運営責任に当たり、TEL、FAX、メール、打ち合わせ会など事務所諸経費や2024年度は活動費として6月中に100,000円送金予定。



概歴

- ・ 献血活動 ・ ・ MHC-ネパール支部の青年部門
- ・ カトマンズ市とカ地域 ・ ・ 献血キャンペーン 献血協力



献血キャンペーン100人参加

サンタラムさんからの手紙、実母を亡くした今の心境と MHC ネパール支部の運営について書かれています。

Dear, Masanori Suzuki

First, I would like to say thank you for your email it was great to hear from you. I hope you and your family members are doing well. Convey my regards to everyone. I pray for everyone's better health.

Due to the ongoing health condition of my mother and later on her demise kept me very busy. We performs different rituals every month in memory of her. I even thank you for the support you've provided me during that difficult period. That was very generous of you.

Furthermore, talking about MHC Nepal chapter, we haven't been able to be work as aggressively like before due the political instability and frequent change in the government. We have been conducting few programs locally till today. KMC members and officials seem to be occupied due to selection on new mayor. We held a meeting few days ago with few members of MHC and are planning to run smoothly again in coordination with KMC and the government of Nepal as well.

My son, who is a contractor now and my daughter in law who has completed Master's degree are interested taking in charge of the Nepal chapter. They are young and have travelled across the world and have very good knowledge. I think the young generation like Andolan and Sanjit will be a better input to build MHC Nepal, along with our guidance and experience. They all have been providing me with ideas and plans to elevate MHC to new heights as we imagined. Since the mayor of KMC is very young as well, I think this team can help build the relationship of two cities more. What are your thoughts regarding it? Please do inform soon.

With heartfelt thanks,
Shantaram Pokhrel

拝啓、鈴木雅則様

まず、メールをいただきありがとうございます。ご連絡をいただけてとてもうれしかったです。あなたとあなたの家族が元気に過ごしていることを願っています。皆さんによろしくお伝えください。皆様のご健康をお祈り申し上げます。

母の健康状態が続いており、その後亡くなったため、私はとても忙しくなりました。私たちは彼女を偲んで毎月さまざまな儀式を行っています。その困難な時期に私に提供してくれたサポートにも感謝しています。それはあなたにとってとても寛大でした。

さらに、MHC ネパール支部に関して言えば、政情不安と頻繁な政権交代のため、以前ほど積極的に活動することができていません。私たちは今日まで地元でいくつかのプログラムを実施してきました。KMCのメンバーや役人たちは、新市長の選出に忙殺されているようだ。私たちは数日前にMHCの少数のメンバーと会議を開催し、KMCおよびネパール政府とも連携して再び円滑に運営する予定です。

現在契約社員である私の息子と修士号を取得した義理の娘は、ネパール支部の責任者になることに興味を持っています。彼らは若く、世界中を旅しており、非常に優れた知識を持っています。アンドラやサンジットのような若い世代は、私たちの指導や経験とともに、MHC ネパールを構築するためのより良いインプットとなると思います。彼らは皆、私たちが想像していたように、MHCを新たな高みに引き上げるためのアイデアや計画を私に提供してくれました。KMC市長も非常に若いので、このチームが両都市の関係をさらに築くことができると思います。それについてはどう思いますか？すぐに知らせてください。

心からの感謝を込めて、
サタラム ポハレル



鈴木 MHC 理事長(左)とポハレル MHC 支部長(右元カ市副市長)

⑤ MHC カトマンズ支部運営費 100,000Rs/年 ・ ・ MHC 本部一般会計より

MHC ネパール支部は、ネパール政府公認の MHC 支部事業所となり、サンタラム・ポハレル氏が支部長として運営責任に当たり、TEL、FAX、メール、打ち合わせ会など事務所諸経費や 2024 年度は活動費として 6 月中に 100,000 円送金予定。



概歴

- ・ 献血活動 ・ ・ MHC-ネパール支部の青年部門
- ・ カトマンズ市とカ地域 ・ 献血キャンペーン 献血協力
 - ・ カトマンズ市は広報活動で協力



献血キャンペーン 100 人参加



河川清掃活動

- ・ 清掃活動 ・ ・ 毎週土曜日、カトマンズ市と協働、川と都市の清掃
ヒマラヤを起源とするカトマンズ市東西を流れる川沿いで遺体は茶毘に付され、その骨灰が川に流されます。この川は、ガンジス川の源流部をなしており、インドに流れると大河となりインド洋に流れます。その川の清掃活動です。



- ・ 学校訪問 ・ ・ カ市の震災孤児たちへランドセル、帳面等教材配布
公立学校、150 人分の教材無料配布、震災孤児への奨学を金も提供しました。

公立学校文具支給、後方はカトマンズ前市長、前面右横はカ市前副市長(当時)です。

※上記活動を KMC と協力して進めていましたが、以下のような事情で滞っています。

HC ネパール支部に関して言えば、政情不安と頻繁な政権交代のため、以前ほど積極的に活動することができていません。私たちは今日まで地元でいくつかのプログラムを実施してきました。KMC のメンバーや役人たちは、新市長の選出に忙殺されているようだ。私たちは数日前に MHC の少数のメンバーと会議を開催し、KMC およびネパール政府とも連携して再び円滑に運営する予定です。

※会員皆様のご理解のほどお願いいたします。MHC ネパール支部の活動を応援しましょう。

⑥ ネパールの物産品の展示・販売活動

上高地などで展示販売する、ネパール物産製品をレストラン・ウェルカムカトマンズの店主カトリバーム氏の協力を得、また NGO 団体ネパリ・バザーロからも仕入れ支援活動を行う。



シェルパザック



毛糸帽子



毛糸手袋



キーホルダー



ネパールカレー



ネパール紅茶



仏陀像 数珠



アンモナイトの化石



アイマスク

主に、ネパール手作り物産の紹介をしておりますが、なるべく安価に購入して、卸し、松本市営の上高地食堂、ロッジ、ホテルの売店や MHC 記念館、写真展会場の限られた場所で、国際的郵送料と事務経費のみを商品値に加えて、販売しております。ほとんどはボランティアサービスです。



豊穡の女神と称えられるアンナプルナ山群
アンアプルナⅡ峰 7937m サランコットから 撮影鈴木 雅則



日がな、日向に憩う山ヤギ
サランコットの村にて

特定非営利活動に係る事業会計収支計算書
令和5年4月1日～令和6年3月31日

資金収支の部

(単位:円)

【経常収入の部】

項目	内 容	小 計	合 計
1. 入会金収入	入会金 1,000×0人	0	0
2. 会費収入	正会員年会費 7,000×12人 友好会員年会費 7,000×3人 賛助会員年会費 10,000×5人	84,000 21,000 50,000	155,000
3. 事業収入	2023MHC登山講習参加費(宿泊、保険、講習料等) 岳都カトマンズ訪問と釈迦の生誕地ルンビニ訪問 工芸物産展示販売(上高地アルペンホテル、上高地食堂・他展示販売売上) MHC登山講習・一般公募写真展(パネル売上、出展作品製作代等) 総会懇親会会費 国際協力事業基金(会員・その他)	113,000 4,190,580 152,394 65,100 0 417,000	4,938,074
4. 寄付金収入	一般寄付	945,000	945,000
5. 補助金等収入	松本市海外都市交流委員会(写真展助成金)・講演謝礼	63,200	63,200
6. 受取利息		7	7
経常収入合計(A)			6,101,281

【経常支出の部】

項目	内 容	小 計	合 計
1. 事業費	2023MHC登山講習(宿泊、保険、講習指導料等) 岳都カトマンズ訪問と釈迦の生誕地ルンビニ訪問 工芸物産販売(物産仕入、送料、諸経費、棚卸資産差額等) 上高地施設MHC登山講習写真展(インク・ロール紙・ウッドラックパネル・他) 総会懇親会支払 国際協力事業費(奨学金、クムシエン校運営費・医学生支援費、他)	76,600 4,102,402 43,247 51,970 0 1,264,159	5,538,378
2. 管理費	通信費(郵便代、インターネット使用料等) 水道光熱費(電気・灯油代) 旅費交通費(理事、役員交通費) 広告宣伝費(夏・冬名刺広告料) 印刷費(コピー機印刷使用料) 事務用消耗品費、備品(印刷機トナー、用紙、等) 諸会費(海外都市交流委員会年会費・商工会議所年会費) 支払手数料(八十二銀行、郵便局) 登記費用(大森司法書士) ネパール支部運営費(カトマンズ支部に持参) 慶弔費/福利厚生費等 租税公課(印紙代) 支払利息(八十二銀行の借入利息)	157,593 15,000 2,000 62,260 55,000 90,574 14,610 1,320 17,490 100,000 0 0 16,649	532,496
経常支出合計(B)			6,070,874

経常収支差額(C)	(C) = (A) - (B)		30,407
-----------	-----------------	--	--------

【その他資金収入の部】

項 目	内 容	小 計	合 計
短期借入金収入	八十二銀行	1,000,000	1,000,000
その他資金収入合計(D)			1,000,000

【その他資金支出の部】

項 目	内 容	小 計	合 計
短期借入金返済支出	八十二銀行	1,000,000	1,000,000
その他資金支出合計(E)			1,000,000

当期収支差額(F)	(F) = (C) + (D) - (E)	30,407	30,407
前期繰越収支差額(G)			92,868
次期繰越収支差額	(F) + (G)		123,275

正味財産増減の部

【正味財産増加の部】

項 目	内 容	小 計	合 計
1. 資産増加額	当期収支差額(F)	30,407	30,407
増加額合計(H)			30,407

【正味財産減少の部】

項 目	内 容	小 計	合 計
1. 資産減少額	建物減価償却額 器具備品減価償却額	118,568	118,568
減少額合計(I)			118,568

当期正味財産増加額(J)	(J) = (H) - (I)		-190,344
前期繰越正味財産額(K)			2,732,707
当期正味財産合計	(J) + (K)		2,542,363

特定非営利活動に係る事業会計貸借対照表

令和6年3月末日

特定非営利活動法人 松本ヒマラヤ友好会

(単位:円)

科 目	金 額	
I 資産の部		
1 流動資産		
現金・預金	51,543	
販売用資産	71,732	
流動資産合計		123,275
2 固定資産		
器具備品	1	
建物	2,419,087	
固定資産合計		2,419,088
資産合計		2,542,363
II 負債の部		
1 流動負債		
流動負債合計		
負債合計		0
III 正味財産の部		
前期繰越正味財産		2,732,707
当期正味財産増加額		-190,344
正味財産合計		2,542,363
負債及び正味財産合計		2,542,363

特定非営利活動に係る事業会計財産目録
令和5年度末日

特定非営利活動法人 松本ヒマラヤ友好会

(単位:円)

科 目	金 額	
I 資産の部		
1 流動資産		
現金・預金		
現金 現金手許有高	6,906	
普通預金 八十二銀行/笹賀支店(218-933)	33,882	
普通預金 八十二銀行/笹賀支店(231-570)	0	
NABIL BANK	0	
郵便局振替口座 00510-2-63859	10,755	
販売用資産(展示販売品)	71,732	
流動資産合計		123,275
2 固定資産		
器具備品(プロジェクター)	1	
建物(クムジュン校学生寮)	2,419,087	
固定資産合計		2,419,088
資産合計		2,542,363
II 負債の部		
1 流動負債		
流動負債合計		
負債合計		
正味財産		2,542,363

令和5年度収入・支出決算報告書

自 令和5年4月1日
至 令和6年3月31日

収入決算額	6,194,149 円 (A) + (G)
支出決算額	6,070,874 円 (B)
次年度繰越額	123,275 円

上記の通り決算報告いたします。

特定非営利活動(NPO)法人
松本ヒマラヤ友好会
理事長 鈴木雅則

監査報告書

上記の通り監査をして、適正正確に処理されている事を認めます。

令和6年4月13日

監事

上條賢介



特定非営利活動(NPO)法人
松本ヒマラヤ友好会
理事長 鈴木雅則 殿

令和6年度(2024年)NPO法人松本ヒマラヤ友好会運営体制

I.事務局運営に係る事項

★事務局の運営体制

①事務局長・・・鈴木敬子を事務局長とし、事務局内へ下記の三部を設け、各担当者(案)を置く。

②各部の業務内容

総務部	<ul style="list-style-type: none">・毎事業年度の事業計画書、事業報告書、県提出書類等の作成・理事会、総会開催に向けた資料、及び議事録作成・助成団体等への助成金申込申請・行政、マスコミ等への共催及び後援依頼申請・他団体との情報交換・会員への連絡等諸雑務
広報部	<ul style="list-style-type: none">・MHC会報の作成・パンフレット類の作成・マスコミ、広報、ホームページ等を活用した宣伝・会員募集
経理部	<ul style="list-style-type: none">・収支の帳簿記帳、入力・会計書類の作成(財産目録、貸借対照表、収支計算書等)・カトマンズ支部への送金(奨学金、運営費、物産仕入代等)・財産の管理

II.事業運営に係る事項

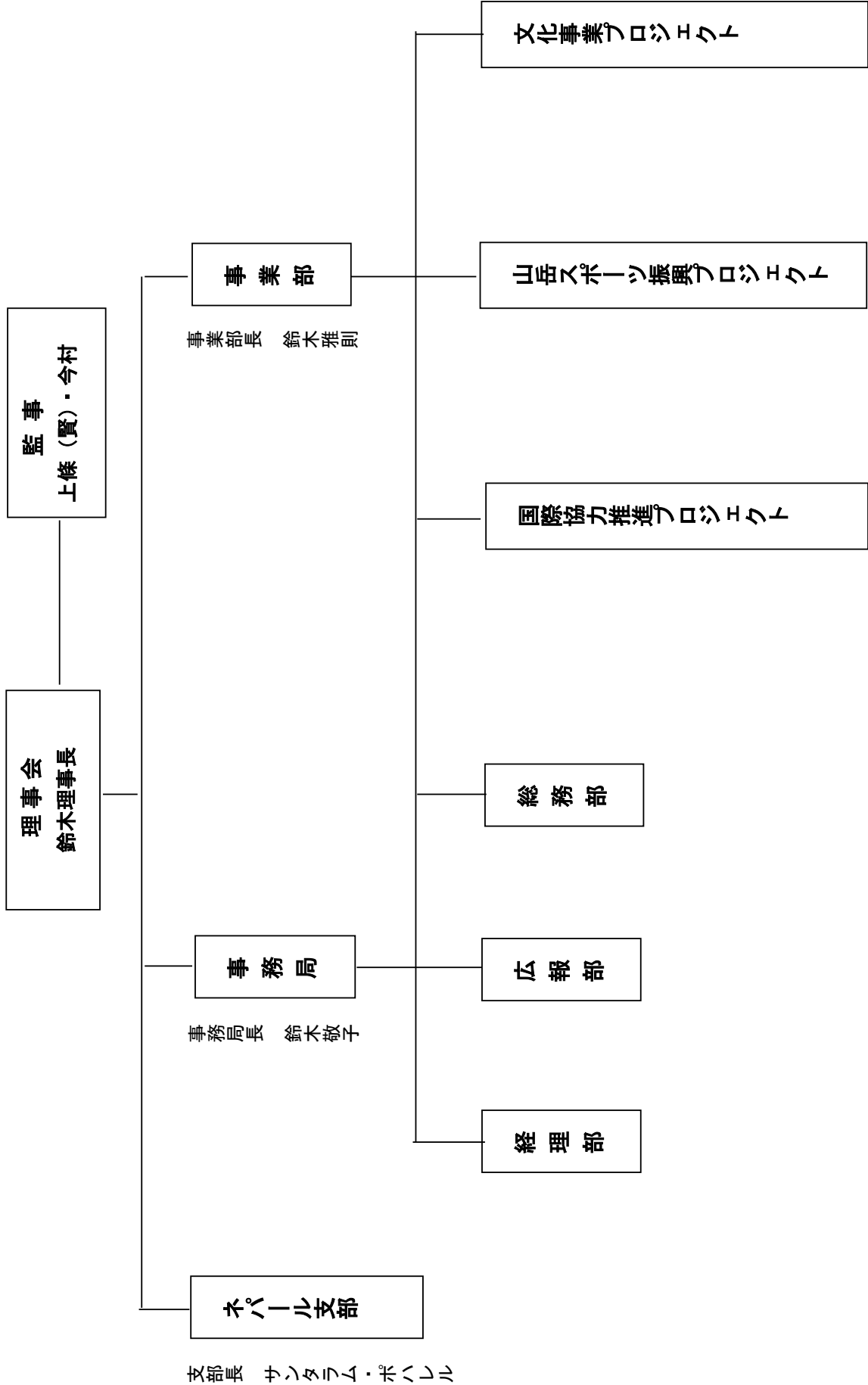
★事業部の運営体制

①事業部長・・・鈴木雅則理事長、事業部担当・・・各理事(案)とし、事業部内へ下記の三プロジェクトを設け、各担当者を置く。

②各事業プロジェクトの業務内容

文化事業プロジェクト	<ul style="list-style-type: none">・ネパール地域の文化、伝統的芸術の紹介(講演、食事会、音楽、舞踊等)・登山講習及びヒマラヤ報告写真展の開催。ネパール文化遺跡探訪・工芸物産品の展示紹介と健全価格での販売
山岳スポーツ振興プロジェクト	<ul style="list-style-type: none">・日本国内での登山講習開催(青少年登山、市民登山、雪山講習、ザイルワーク講習、山岳写真教室等)・ネパール地域においては、ヒマラヤトレッキング等、山岳を通じたスポーツ交流事業
国際協力推進プロジェクト	<ul style="list-style-type: none">・国際協力事業基金の設立によるネパール地域の勤勉学生への奨学金支給(MHC奨学基金・・・MHC奨学生、MHC医学生奨学基金・・・医学生など)・クムジュン校学生寮及びMHCカトマンズ支部への運営費支給・学校建設、医療奉仕、農業指導、河川清掃事業、等の事業への協力

2024年度NPO法人松本ヒマラヤ友好会組織体制



令和6年度(2024年)事業計画

1) 文化事業プロジェクト			
事業企画名	日程	事業内容	備考
●ネパール講座：一般向け 会場 Mウイング	9/末 PM6:30-8:30	第1部 ネパール・カトマンズの歴史、世界的な文化遺産、釈迦生誕地ルンビニの解説 第2部 ネパール文化紀行の事業報告	会員へ Mウイングで開催
●第8回エベレスト撮影紀行とカトマンズ探訪企画検討、クムジュン校訪問、カトマンズのMHC奨学生らを激励します。	2026.1/初めから10日間	姉妹都市交流事業として、「エベレスト撮影紀行とカトマンズ訪問訪問」の企画検討  	 世界文化遺産旧王宮
●松本ヒマラヤ友好会山岳写真展 ・上高地・槍穂高連峰・カトマンズ・グリーンデルワルト編」を70点 4/27～11/15		・「松本ヒマラヤ友好会山岳写真展・上高地・槍穂高連峰・カトマンズ・グリーンデルワルト編」を70点、展示開催。その写真集（県立長野図書館所蔵作品）も販売もして	
・ネパール文化紀行ーカトマンズ・アンナプル ナ展望・ルンビニ編ー 5/9～6/2 松本駅前井上デパート7F大ホール		松・カ姉妹提携34周年記念事業としてネパール文化紀行の事業報告と公募作品約210点を展示します。	
●常設写真展開催 MHC記念館展示会場	4/1～翌3/3	[上高地の美しい自然]「槍穂高連峰縦走」山に咲く花等、世界最高峰エベレストはじめ、ネパールヒマラヤ8000m峰、姉妹都市カトマンズの世界文化遺産や庶民の暮らしをパネル写真で紹介、手作り物産品展示販売、MHC発行の姉妹都市関連冊子17冊が展示販売	 MHC記念館
●ネパール物産展示・販売	4/27～11/15	訪れる全国の人に、カトマンズとの姉妹都市交流の理解を持ってもらう	上高地バスターミナル2F 食堂
①市営上高地バスターミナル	7/～11/15	市の依頼によるネパールの手工芸品を展示紹介・販売	ネパールの人の手作り物産を紹介。MHCの小さな活動が、カトマンズの大学へ通うMHC奨学生を応援する大きな国際協力へ発展しています。
②市営上高地アルペンホテル	7/～11/15	”	
③市営徳沢ロッヂ	7/～10/末	”	
●イベント事業企画参加・	事情が許せば、積極的に参加していきます		
カトマンズ及びネパールの県内外のイベントに対し、事情がゆるせば積極的に参加。			
●講演事業・・・依頼があれば、スライド上映、講演等行いネパールの解説をする			世界遺産ハヌマンドカで休息する親子
①2024.9末、会員向けに「ネパール講座エベレスト街道に行く」を講演	MHC記念館、お茶付		
」			
●追加事業・・・	新事業提案を随時受け付けています。ご連絡下さい。		道端の男神像



2025 山岳スポーツ振興事業プロジェクト・事業計画

●「2025MHC 登山講習」と報告写真集作成 (2024年5月～2025年3月)

・事業目的

現在、北アルプス等を初めとする日本の山々では、中高年登山ブームから、若人の関心を集める幅広い年齢層による市民登山の時代が到来しています。

この市民登山の時代を迎え、山の装備の選び方から山の登り方、行動食や水分の摂り方、高山病対策やレスキューの方法、そして山に咲く高山植物や、山岳撮影のテクニック等を優れたインストラクターより学び、「安全でより楽しい登山」とする学習の場が求められています。

NPO 法人松本ヒマラヤ友好会(MHC)では、市民参加の山岳スポーツ振興事業として、山岳遭難を未然に防ぐことも願い、「安全でより楽しい市民登山」とするために、**ヒマラヤ等高所登山経験豊富な講師の指導**により、系統的に登山技術を習得し、山岳の知識と登山の楽しさを学べる市民参加による「2024MHC 登山講習」を開講。

しかし、講習をリードする鈴木理事長の体調不良、また、スタッフ不足により、事業内容は縮小状況であり、皆様にご迷惑と期待外れさせ、申し訳なく思っています。またコロナ禍を過ぎても、宿泊施設のサービス低下が続き、思うように計画を立てられない状況です。

・事業内容・実施方法

○2024MHC 登山講習

1、登山説明会の実施・・登山の注意と心得について、MHC 登山講習中に解説、指導します。

安全登山に役立つように⇒山の**装備**の選び方から山の登り方、行動食や水分の摂り方、高山病等、初歩的な医学、初歩的な栄養学知識を習得してもらう。

2、6/15(土)～6/16(日)登山講習ハイキング編「**初夏の上高地と乗鞍高原**」同時に山岳写真撮影会開催。



参加者初夏の上高地へ集まる 大正池から仰ぐ穂高岳 満開のコナシと六百山 新緑萌える梓川畔と穂高岳

10/21 (土)～10/22 (日) 登山講習ハイキング編「**紅葉の上高地**」同時に山岳写真撮影会を開催。



秋の大正池

秋の焼岳

秋の梓川土手に行く

帝国ホテルの喫茶で一息

登山講習が実施されれば、受講者は優れた登山技術を習得することで、あらためて**安全登山についての認識**を深めて頂き、山岳に対する豊富な知識と経験を積んだ**愛好家として、また登山パーティーのリーダー**としても養成されていく事でしょう。

この企画を実施する事で、**長野県の美しい山岳**があらためて認識され、幅広い年齢層による市民登山が「安全でより楽しい登山」となる事を心より念願しております。そして、これらの登山経験を生

かし、2026年1月に、姉妹都市カトマンズを訪問するとともに、ネパールヒマラヤ、世界最高峰を仰ぐ、エベレストトレッキングを実施予定して参りたいと存じます。⇒現在実施日と予算を検討中
これらの事業は、**一姉妹都市カトマンズと山岳交流編**として、皆様の作品をMHCの鈴木理事長が監修し、厳選し、山岳写真集として小冊子に綴ってまいりたいと存じます。



この写真集を作成することで、姉妹都市カトマンズの世界史的文化遺産を見直し、ネパールヒマラヤの大自然への関心を深めてもらうこととなるでしょう。

○講師・スタッフ

登攀指導と写真指導 鈴木雅則・・・登山講習の責任者、鈴木雅則は、1990年に松本ヒマラヤ友好会(MHC)を創立以来34年、その理事長としてヒマラヤでの高所登山経験を活かし、山岳スポーツ振興事業として、「安全で楽しい登山」となることを目的に、北アルプスをはじめ中部山岳地域において、**MHC登山講習**を2020年度まで、松本市共催(山岳観光課)事業として、実施。



市民参加者は、延べ約7000名にのぼり、ほとんどの参加者は、登頂を果たし目的を達成。参加者は初歩的な医学、栄養学の知識を得て登山経験を積み、安全登山に役立つことでしょう。

また、山岳写真教室も同時に行い、写真指導なども行い、山岳写真撮影のテクニックを学んでもらいます。そして、作品の発表の場を提供考え、講習開始以来毎年井上デパートにおいて写真展を開催してまいりましたが、同様な写真展会場が見つからない場合は、写真集を編纂してまいりたいと存じます。鈴木理事長社品分の作品は、以下の通りです。

主な作品：「ヒマラヤの青い空とカトマンズ」市民交流30年の歩みⅠ～Ⅳ巻 「上高地の美しい自然と槍・穂高連峰縦走」写真集Ⅰ巻、その続編として「上高地編Ⅰ巻、槍・穂高岳編Ⅰ巻」「カトマンズ・グリンドルワルト編」各写真集。姉妹都市カトマンズと山岳交流Ⅰ巻、姉妹提携32周年記念事業 松本ヒマラヤ友好会山岳写真展報告書Ⅰ巻、同33周年記念事業松本ヒマラヤ友好会山岳写真展報告書Ⅰ巻、アルプス登攀記Ⅲ巻、ネパール講座Ⅰ巻、第6回ネパール文化紀行Ⅰ巻、の計17巻の全ての作品は、**県立・長野図書館**に所蔵されています。

また2023.3より上記の内16冊(2024.5現在)が松本市中央図書館においても所蔵されています。

○表彰

2019年11月 MHCの長年の活動に対し、市勢の発展に寄与したとして、**松本市功労者表彰授与される**

2020年11月 公益財団法人社会貢献支援材団から、全国から選ばれ、**第55回社会貢献者表彰授与される**

○2024年度役職：MHC理事長 松本市海外都市交流委員会副会長、同委員会カトマンズ部会長

○MHC山岳委員・・・MHCヒマラヤ高所4000m～6500m登頂経験者、又は登山熟達者
上条賢介、内山康翁、甕俊昭、種田敏子、折野和富 荒井初彦

※親睦登山及び登山研修、およびヒマラヤトレッキングの時には、適切なアドバイス、積極的なサポートをお願いします。

3) 2024 年度国際協力推進プロジェクト

2024 年～2025 年MHC 第 28 期奨学生 6 名は、昨年度から継続し変更はありませんが MHC29 期生、9 名(予定)については、大学入学が本決まりに進んだ場合、詳細が送られてきます。



パサンダワ事務局長

① 国際協力事業基金の積立

2024MHC 登山講習及び寄付金、講演料、物産展示販売の収益が国際協力事業基金に積立てられます。私達の小さな活動がネパールの青少年の教育の為に役立っています。

② カトマンズのカレッジへ通学するクムジュン校を卒業した勤勉学生への奨学金及び奨学金事務局運営費支給をしていきます。大学入学が決まったら、大学入学許可書、短期大学生の名簿、高校卒業証明書、卒業試験成績書、顔写真など本部へ送られてきます。

そして、カトマンズ盆地に在る短期大学へ進学する勤勉学生へパサンダワ事務局長が 1 人ずつ、そして 1 ヶ月毎に、学校生活の様子を確認し、2024 年度は MHC 奨学生 1 人 Rs5,000/月支給されます。

2023 年～2025 年MHC 第 28 期生 6 名

					
Chhering Chutin Sherpa	Mingma Tshering Sherpa	Ngima Yangjin Sherpa	Dawa Tsering Sherpa	Tashi Dorje Sherpa	Pemba Chutin Sherpa
チェリン・チュ ティン・シェル パ	ジマ・ラム・ シャエルパ	ミグマ・ドカ・シ エルパ	ダワ・ツェリ ン・シェルパ	タシ・ドル カ・シェルパ	イエシ・ツエ リン・シェル パ
Little Angels' College	Shree anakalyan higher	TO be confirmed	AADIM National College	Xavier International College	Xavier International College

28 期生 1 名	5,000Rs/1 月/1 人	×12 ヶ月分=60,000 Rs	× 6 名分	= 540,000Rs
29 期生	同上	同上	9 名分	= 360,000Rs
他に	クムジュン校学生寮電気代、先生 2 人の舎監代	一年分		= 120,000Rs
	奨学金運営事務局経費	一年分		= 60,000
			計	1,080,000 Rs

1 ルピー=1.15 日本円、単純に計算すると =日本円 1,242,000

他に為替、送金手数料が加わります。

※全員、カトマンズの大学でホテル経営学、教育学コース、エンジニアコース、医師などを専攻し苦学しています。若い彼らが、ネパールの将来を背負って立つ事でしょう。

既にクムジュン校教師、エベレスト山麓のデンボチェ 4300m、ロブジェ 4950m、ゴーキョ 4750m 地域などのロッジ経営者となっています。

※私達の小さな活動がネパールの青少年の教育の為に役立ち、彼らの生活の向上と、社会的地位の向上に役立つ事を願っています。

また、MHC ネパールチャプターの活動費補助、100,000 万円が加算されます。

※MHC ネパールチャプターの諸活動

- ・ **献血活動** ・ MHC-ネパール支部の**青年部門**
- ・ カトマンズ市とカ地域 ・ **献血キャンペーン** 献血協力
カトマンズ市は広報活動で協力



献血キャンペーン 100 人参加

- ・ **清掃活動** ・ 毎週土曜日、カトマンズ市と協働、川と都市の清掃
ヒマラヤを起源とするカトマンズ市東西を流れる川沿いで
遺体は茶毘に付され、その骨灰が川に流されます。この川は、
ガンジス川の源流部をなしており、インドに流れると大河と
なりインド洋に流れます。その川の**清掃活動**です。



河川清掃活動

- ・ **学校訪問** ・ カ市の震災孤児たちへランドセル、帳面等教材配布
公立学校、150 人分の教材無料配布、震災孤児への
奨学を金も提供します。



公立学校文具支給、後方はカトマンズ市長、前面右横はカ市副市長(当時)です。

令和6年度特定非営利活動に係る事業会計収支予算書(案) 令和6年4月1日～令和7年3月31日

特定非営利活動法人 松本ヒマラヤ友好会

円

項目	小計	累計	合計	備考
収入の部				
1. 会費収入				
友好会員入会金	5,000			1,000×5人
正会員年会費	84,000			7,000×12人
友好会員年会費	35,000			7,000×5人
賛助会員年会費	50,000			10,000×5人
		174,000		
2. 事業収入				
MHC登山講習ハイキング編参加費	150,000			参加者 約15名
エベレスト撮影紀行参加費	4,000,000			参加者 約10名(諸経費共々40万円/1人)
工芸物産展示販売	100,000			アルペンホテル、食堂、徳沢ロッジ他物産売上
報告・一般公募写真展	120,000			写真展パネル製作費等、パネル売り上げ
文化交流事業、他	150,000			ネパールイベント・夕食会・文化講演他
国際協力事業基金	500,000			基金積立
		5,020,000		
3. 寄付金収入	800,000			一般寄付
		800,000		
4. 助成金等収入	100,000			
		100,000		
5. 雑収入	30,000			受取利息, 等
		30,000		
当期収入合計 (A)			6,124,000	
前期繰越収支差額		123,275		
収入合計 (B)			6,247,275	
支出の部				
1. 事業費				
MHC登山講習ハイキング編	100,000			宿泊、保険、講習指導料等
エベレスト撮影紀行支出	3,750,000			旅費、ホテル、ロッジ、トレッキング諸経費
工芸物産展示販売	50,000			物産仕入、人件費、送料、諸経費
報告・一般公募写真展	200,000			写真パネル製作、資料作成、冊子作製
文化交流事業、他	50,000			ネパールイベント・夕食会・文化講演準備
国際協力事業費	1,300,000			奨学金、クムジュン校運営費等、ネ支部
	5,450,000	5,450,000		
2. 管理費				
印刷費	120,000			コピー機・印刷機使用料
通信費	160,000			郵便、電話代等
消耗品費	90,000			事務用消耗品等
旅費交通費	13,000			理事会交通費等
水道光熱費	25,000			事務局電気、灯油代等
委託費	18,000			登記料等
広告宣伝費	65,000			名刺広告料, 新聞広告等
支払手数料	12,000			振込手数料、銀行、郵便局
支部運営費	100,000			ネパール支部運営費
諸会費	20,000			海外都市交流委員会、他年会費等
雑費	10,000			福利・支払利息・為替
		633,000		
当期支出合計 (C)			6,083,000	
当期収支差額 (A) - (C)			41,000	
次期繰越収支差額 (B) - (C)			164,275	



クムジュン村を闊歩する、荷を担うゾッキョ

撮影 鈴木雅則